



# Uformel social kontrol

Eksempel : Forebyggelse af unges risikoadfærd



Essensen af den proces hvorved uformel social kontrol udøves (jf. Ragnar Hauge):

...at vi i givne **situationer**...  
...forsøger at leve op til de **forventninger**...  
...vi **føler/oplever** rettet mod os selv...  
...fra den del af omverdenen som vi **i situationen**  
tillægger størst vægt



Hvad betyder dettes for unges  
risikoadfærd?

Hvad betyder dette for forebyggelse af  
unges risikoadfærd?



### *Unges risikoadfærd:*

- **Kriminalitet**
  - Tyveri
  - Vold
  - Hærværk
  - .....
- **Narkotika**
  - Hash
  - Amfetamin
  - Ecstasy
  - Kokain
  - .....
- **Tobaksrygning**
- **Alkohol**
  - Tidlig
  - Mængde
- **Doping**
- **Spil (om penge)**
- **Tidlig/usikker sex**
- **Aggressiv (trafik)adfærd**
- .....



## Forebyggelsesformer: SSP

- **S**ocial forebyggelse
- **S**ituationel forebyggelse
- **P**ædagogisk forebyggelse

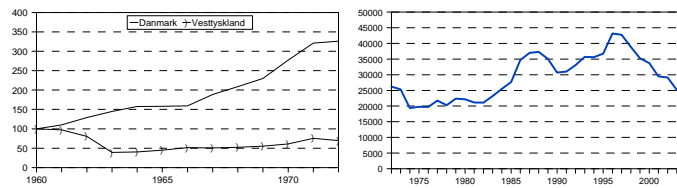


## Social forebyggelse:





## Situationel forebyggelse:



## Pædagogisk forebyggelse:

- Social forebyggelse
- Situationel forebyggelse



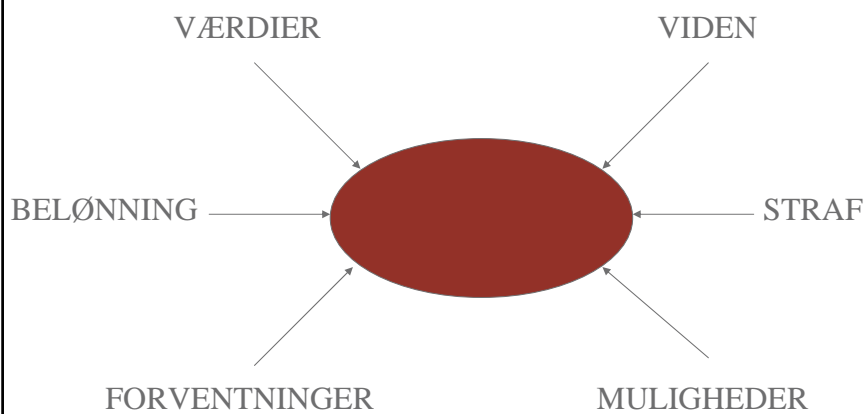


## Fokus for Pædagogisk forebyggelse

- **V**ærdier
- **V**iden
- **F**orventninger



## Hvad bestemmer (risiko)adfærd?





## Sagt på en anden måde

***Den situation og de omgivelser vi befinder os i er oftere vigtigere for vore handlinger end vor personlighed:***

DEN BARMHJERIGE SAMARITAN: Hvor mange og hvem vil hjælpe et menneske i nød?



## **Lakmusprøven for denne påstand: Kan vi mindske risikoadfærd gennem øget viden og/eller holdningsbearbejdning?**

- VÆRDIER: Skrækkampagner
- VÆRDIER OG VIDEN: Oplysnings- og holdningsbearbejdende kampagner
- VIDEN: Undervisningsforløb

**Lakmusprøven for denne påstand:  
Kan vi mindske risikoadfærd gennem øget  
viden og/eller holdningsbearbejdning?**



• *Skrækkampagner*



• Oplysnings- og  
holdningsbearbej-  
dende kampanger

• Undervisningsfor-  
løb

**Lakmusprøven for denne påstand:  
Kan vi mindske risikoadfærd gennem øget  
viden og ændring af holdninger?**



• *Skrækkampagner*

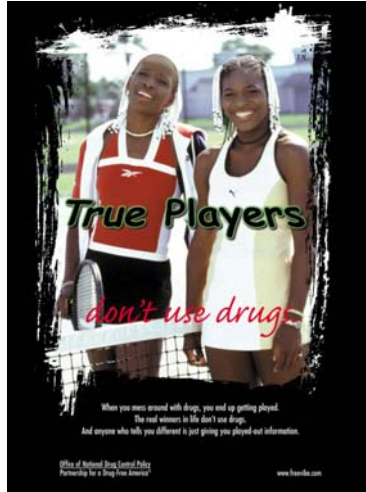


• *Oplysnings- og  
holdningsbearbej-  
dende kampanger*

• Undervisningsfor-  
løb



National Youth Anti-Drug Media Campaign



5-årig kampagne i USA

Budget: 1 mia. dollar

Avisannoncer, reklamesøjler, TV-spots, kuglepenne mv.

Meget vellykket eksponering: 3 ud af fire unge/forældre har set budskabet mindst 1 gang ugentligt



	Trend	Cross-sectional effects Association		Delayed-effects Association	
		General	Specific	General	Specific
Past year use	No	No	No	No	No
Intentions to use	No	No	No	No	No
Attitudes & beliefs	No	No	No	No	No
Social norms	Unfavorable	No	No	No	No
Self efficacy	Favorable	No	No	No	No





## Danske kampagner og misbrugsforebyggende undervisning

- "Narko – nar ikke dig selv" – Fyns amt, 1994-95
  - Temaavis om hash udleveret gennem klasselærer til alle skolebørn mellem 10 og 16 år
  - Bus der kørte rundt og underviste 7. og 8. klasser i de tilmeldte skoler
  - Forældrefolder om narkotika til alle forældre med børn i 4., 5. og 6. klasse
  - 10.000 plakater
  - Musical om misbrug, opført af ungdomsskole
- "Stormfulde højder" – Vejle Amt, 1997
  - Kort uddannelse af ung-til-ung formidlere
  - Ung-til-ung formidlere underviste/debatterede (min. to formidlere i hver klasse; i alt 389 folkeskoleklasser)
  - Formidling i form af et magasin, en hjemmeside, koncerter og workshops



## Evaluering

- Tilfredshed/fornemmelse for ændring
  - Hos nøglepersoner
  - I målgruppen (blandt eleverne); mange giver udtryk for, at de har ændret sig i positiv retning
- Viden
  - Kan give øget viden, men ikke altid
- Holdninger/motivation
  - Kan i visse situationer styrke flertallets personlige afstandtagen over for rusmidler og mindske lysten til at prøve
  - Når dette lykkes, er effekten kortvarig
  - Kan øge tolerancen over for at andre bruger stoffer
  - Kan give skoletrætte øget lyst til stoffer
- Adfærd
  - Ingen ændringer i ønsket retning

**Lakmusprøven for denne påstand:  
Kan vi mindske risikoadfærd gennem øget  
viden og ændring af holdninger?**



- Skrækkampagner



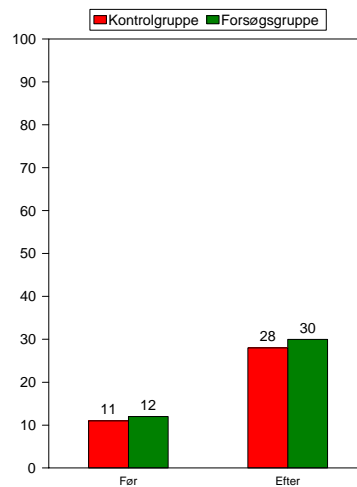
- Oplysnings- og  
holdningsbearbej-  
dende kampagner

- Undervisningsfor-  
løb

**DARE i svensk udgave: VÅGA**



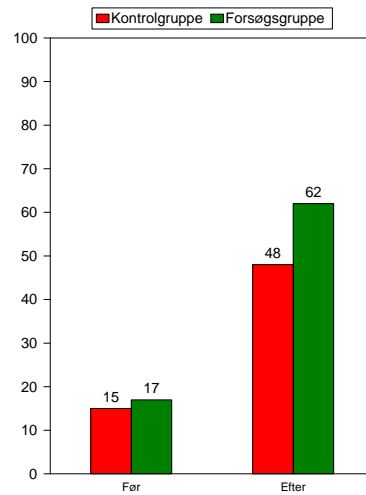
Procent elever der har røget tobak før og  
to år efter eksponering for "VÅGA"-  
programmet





## DARE i svensk udgave: VÅGA

Procent elever der har været beruset før og to år efter eksponering for "VÅGA"-programmet



Men ét er Sverige og USA?



Og øget/bedre viden *må* da være nøglen  
.... ?



**Og hvad siger de eksisterende  
undersøgelser i Danmark og Norge?**

**Der er ingen.....!**



Undersøgelse under gennemførelse i kommune i Danmark (*meget foreløbige konklusioner*)

- Situationen: Ca. en fjerdedel af eleverne i 7. klasse drikker alkohol til fester
- Mål: Alkohol til fester tidligst i 8. klasse
- Middel: Undervisning om alkohol



Teori/forhåbning

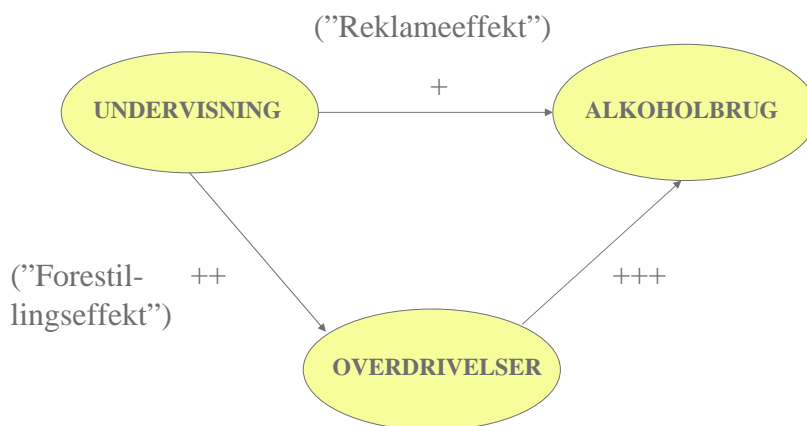




Faktisk I (meget foreløbig konklusion)



Faktisk II (meget foreløbig konklusion)





# OPGAVE!



## MINDRE SKATTESNYDERI?





## MINDRE SKATTESNYDERI?

- Brev om udtrækning til kontrol inden selvangivelse udfyldes
- Tilbud om speciel og konkret hjælp til udfyldning af selvangivelse
- Brev der fortæller om hvad skatten og som opfordrer til at vise samfundssind
- Brev der fortæller om undersøgelse der viser, at 93 ud af 100 indtjente kroner opgives til skattevæsenet



## HVAD VIRKER?

- **Brev om udtrækning til kontrol inden selvangivelse udfyldes**
- Tilbud om speciel og konkret hjælp til udfyldning af selvangivelse
- Brev der fortæller om hvad skatten og som opfordrer til at vise samfundssind
- **Brev der fortæller om undersøgelse der viser, at 93 ud af 100 indtjente kroner opgives til skattevæsenet**



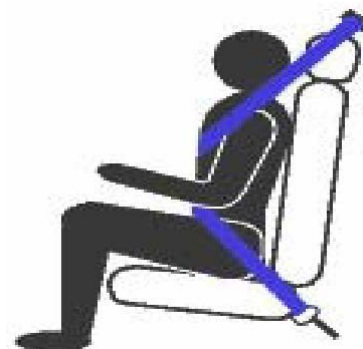


## HVAD GIVER MEST VALUTA FOR PENGENE?

- Brev om udtrækning til kontrol inden selvangivelse udfyldes
- Tilbud om speciel og konkret hjælp til udfyldning af selvangivelse
- Brev der fortæller om hvad skatten og som opfordrer til at vise samfundssind
- **Brev der fortæller om undersøgelse der viser, at 93 ud af 100 indtjente kroner opgives til skattevæsenet**



## STØRRE BRUG AF SIKKERHEDSSELE?





## STØRRE BRUG AF SIKKERHEDSSELE

- Større bøder for ikke at bruge sikkerhedssele
- Belønning for at bruge sikkerhedssele
- Større (oplevet) opdagelsesrisiko når man ikke bruger sikkerhedssele
- Kampagne der beretter om hvor mange der bruger sikkerhedssele



## HVAD VIRKER?

- Større bøder for ikke at bruge sikkerhedssele
- Belønning for at bruge sikkerhedssele
- **Større (oplevet) opdagelsesrisiko når man ikke bruger sikkerhedssele**
- **Kampagne der beretter om hvor mange der bruger sikkerhedssele**



## HVAD GIVER MEST VALUTA FOR PENGENE?

- Større bøder for ikke at bruge sikkerhedssele
- Belønning for at bruge sikkerhedssele
- Større (oplevet) opdagelsesrisiko når man ikke bruger sikkerhedssele
- **Kampagne der beretter om hvor mange der bruger sikkerhedssele**



## Intensiv kampagne gennem et halvt år, primært via radio (målgruppe: voksne)

Første 3½ måned nåede budskabet frem til 95% af målgruppen mindst 16 gange

Følgende 2 måneder nåede budskabet frem til 85% af målgruppen mindst 16 gange





# RINGSTEDPROJEKTET



- **Ringstedprojektet:**
  - Hvorfor foretager unge mennesker sig risikoadfærd?
  - Opstilling af kriterier og hypoteser vedrørende (mere) effektiv forebyggelse
- **Ringstedforsøget:**
  - Afprøvning af de opstillede kriterier og hypoteser i et kontrolleret eksperiment



## Ringstedprojektets fokus og metode

- Typisk kommune
- Bredt spektrum af risikoadfærd
- Hele ungdomsperioden (11-24 år)
- Tre år (sept. 2001 – aug. 2004)
  
- 7.000 udfyldte spørgeskemaer med 500 spørgsmål
- 100 båndinterviews
- 200 skoleinterviews med klasser
- 100 interviews med myndighedspersoner, dørmænd, lærere m.fl.
- 800 timers deltagerobservation i gade- og nattelivet, på værtshuse og diskoteker, til private fester mv.
  
- Gennemgang af eksisterende undersøgelser og evalueringer, nationale og internationale



## Karakteristika ved risikoadfærd

- 1
  - Starter tidligt
  - Varer længe
- 2
  - Stor indbyrdes sammenhæng
  - Visse fælles årsager (derfor ringvirkninger)
- 3
  - Ikke primært et videns-problem
  - Ikke primært et holdnings-problem
- 4
  - Opleves som statusgivende at gøre som de andre
  - Forestilling om de andre præget af sociale overdrevelse



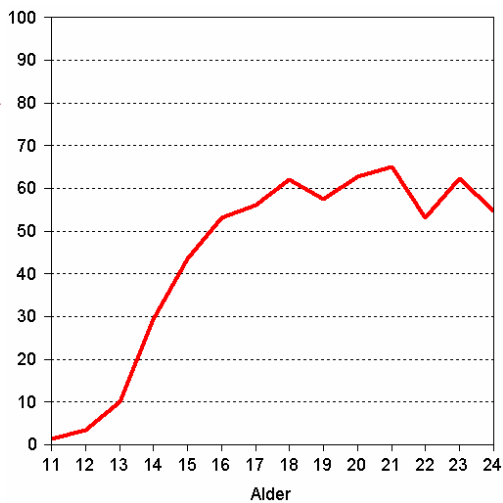
## Karakteristika ved risikoadfærd

- 1
  - *Starter tidligt*
  - *Varer længe*
- 2
  - **Stor indbyrdes sammenhæng**
  - **Visse fælles årsager (derfor ringvirkninger)**
- 3
  - **Ikke primært et videns-problem**
  - **Ikke primært et holdnings-problem**
- 4
  - **Opleves som statusgivende at gøre som de andre**
  - **Forestilling om de andre præget af sociale overdrivelser**



## Risikoadfærd starter i 12-13 års alderen

Procent der er daglige rygere og/eller drikker sig fulde mindst en gang om måneden og/eller har brugt narkotika seneste år og/eller været i konflikt med politiet pga. straffelovsovertrædelse seneste år



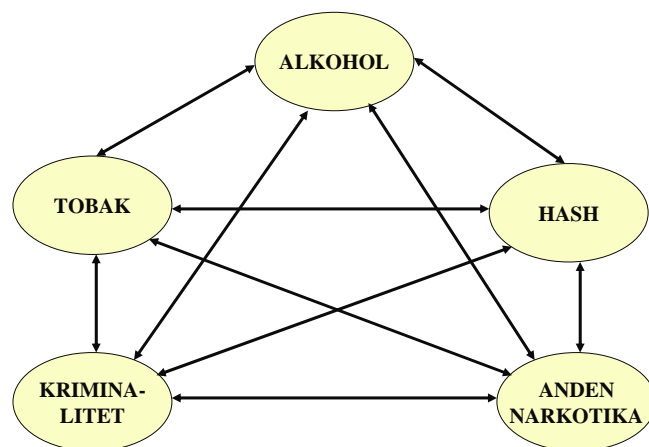


## Karakteristika ved risikoadfærd

- 1
  - Starter tidligt
  - Varer længe
- 2
  - *Stor indbyrdes sammenhæng*
  - *Visse fælles årsager (derfor ringvirkninger)*
- 3
  - Ikke primært et videns-problem
  - Ikke primært et holdnings-problem
- 4
  - Opleves som statusgivende at gøre som de andre
  - Forestilling om de andre præget af sociale overdrivelser



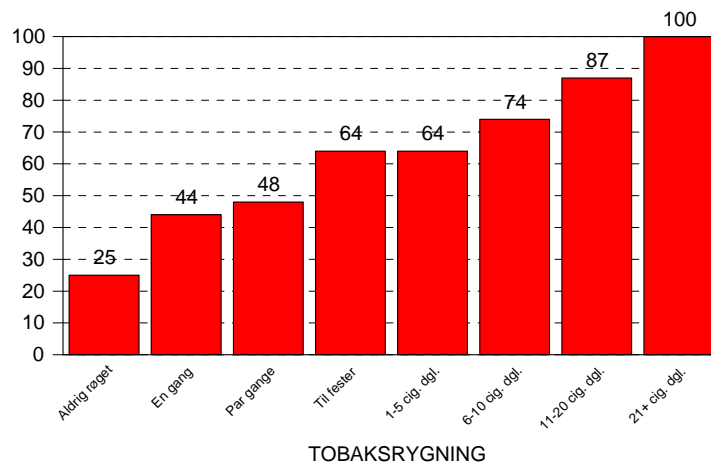
## Risikoadfærd er sammenhængende





## Fx: Tobaksrygning og kriminalitet blandt elever i 5.-9. klasse 2004

Procent der har lavet tyveri, hærværk, "vold" eller "røveri" seneste år



## Karakteristika ved risikoadfærd

- 1
  - **Starter tidligt**
  - **Varer længe**
- 2
  - **Stor indbyrdes sammenhæng**
  - **Visse fælles årsager (derfor ringvirkninger)**
- 3
  - ***Ikke primært et videns-problem***
  - ***Ikke primært et holdnings-problem***
- 4
  - **Opleves som statusgivende at gøre som de andre**
  - **Forestilling om de andre præget af sociale overdrevelse**





## Hvorfor prøvede/begyndte du at ryge?



## Hvorfor prøvede/begyndte du at ryge?



- Vidste ikke det var farligt; troede ikke det var vanedannende
- Mente det kunne være dejligt at gøre; synes den slags er godt; går ind for rygning



## Hvorfor prøvede/begyndte du at ryge?

- Vidste ikke det var farligt; troede ikke det var vanedannende
- Mente det kunne være dejligt at gøre; synes den slags er godt; går ind for rygning



## Hvorfor prøvede/begyndte du at ryge?

- Fordi jeg skulle være sej; fordi jeg blev presset; man føler sig presset, når så mange gør det; syntes det var voksent: ville ikke være en tøsedreng
- Smagte det hos min far; det var ikke fremmed for mig, for begge mine forældre ryger; min onkel fik mig til det, var fuld



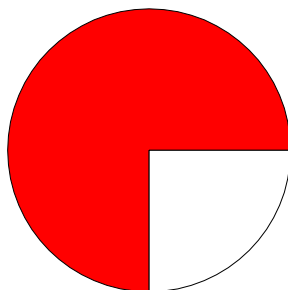
## Karakteristika ved risikoadfærd

- 1
  - Starter tidligt
  - Varer længe
- 2
  - Stor indbyrdes sammenhæng
  - Visse fælles årsager (derfor ringvirkninger)
- 3
  - Ikke primært et videns-problem
  - Ikke primært et holdnings-problem
- 4
  - *Opleves som statusgivende at gøre som de andre*
  - *Forestilling om de andre præget af sociale overdrivelser*

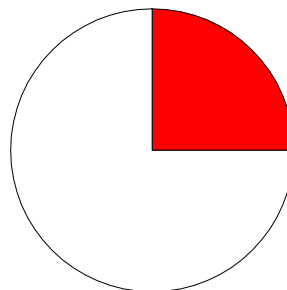


Risikoadfærd er præget af sociale overdrivelser

OPFATTELSE

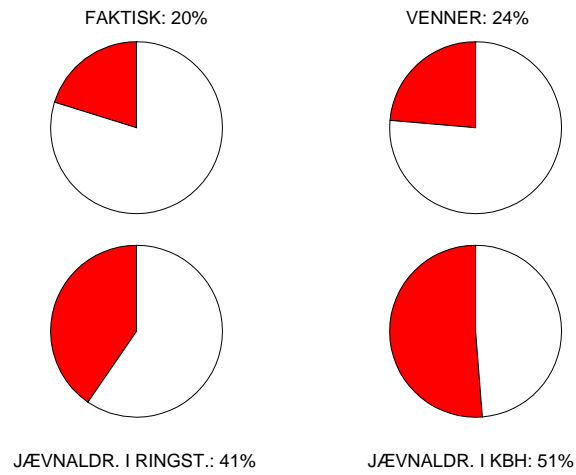


FAKTISK

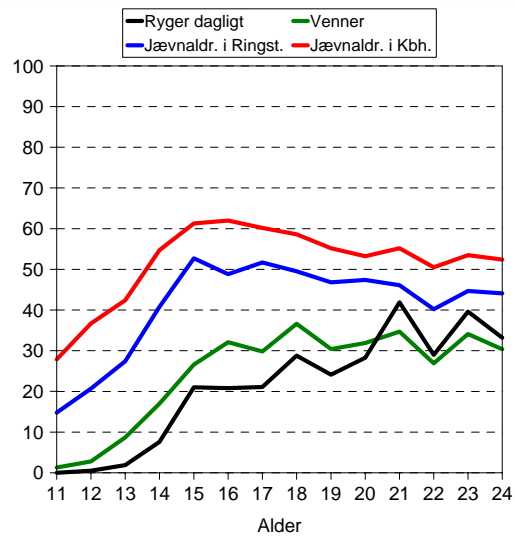




### DAGLIGE RYGERE (11-24 år)

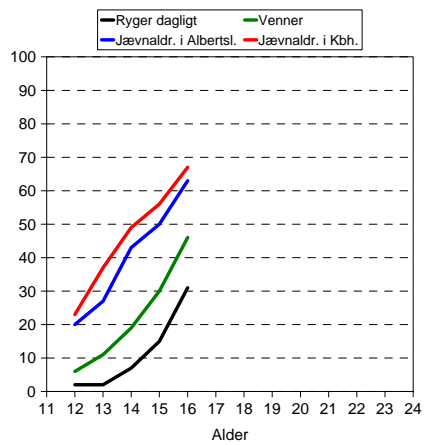
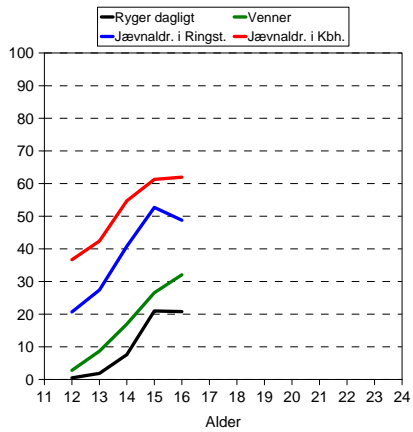


### TOBAK



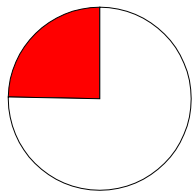


## TOBAK: Ringsted 2004 og Albertslund 2005

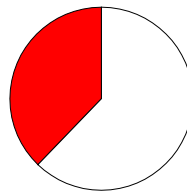


## FULD MÅNEDLIG (11-24 år)

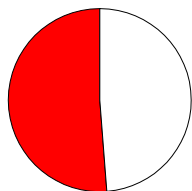
FAKTISK: 25%



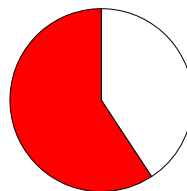
VENNER: 38%



JÆVNALDR. I RINGST.: 51%

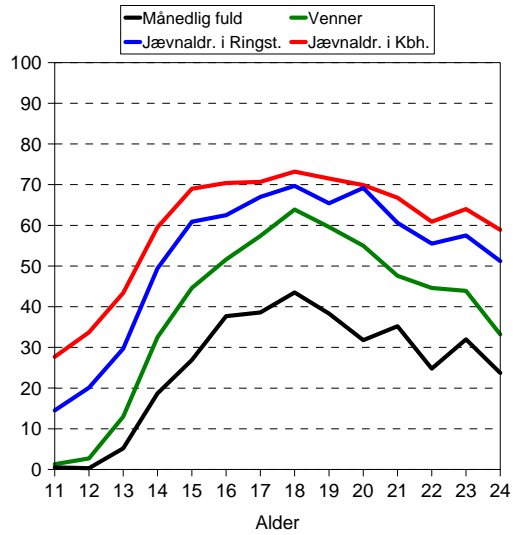


JÆVNALDR. I KBH: 59%



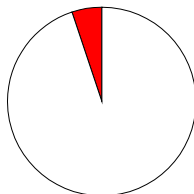


ALKOHOL

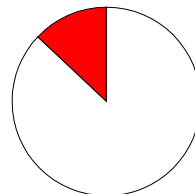


ALBERTSLUND oktober2005:  
Vandpipe hver 14. dag, 6.-10. klasse

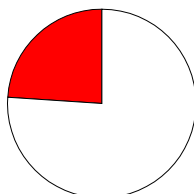
FAKTISK: 5%



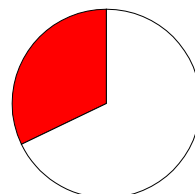
VENNER: 13%



JÆVNALDR. I ALBERTSL.: 24%

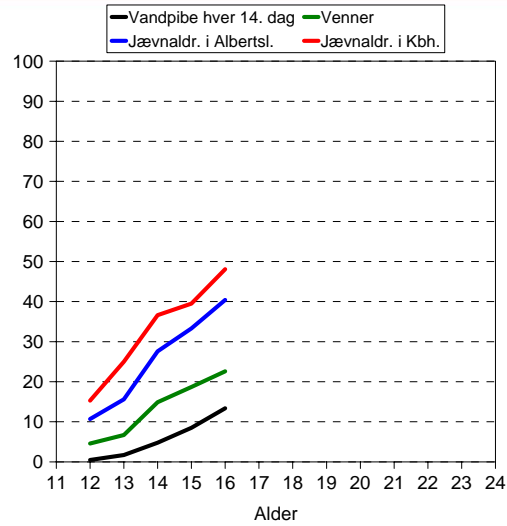


JÆVNALDR. I KBH: 32%

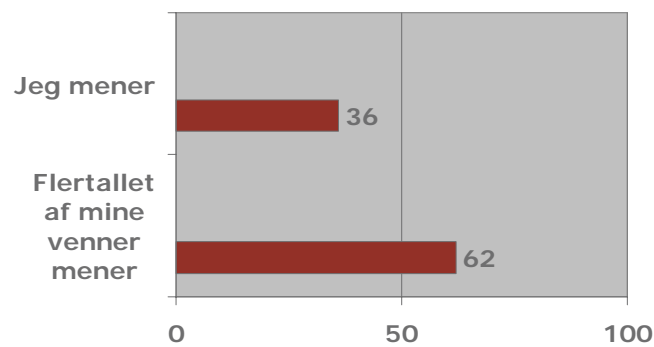




VANDPIBE - Albertslund



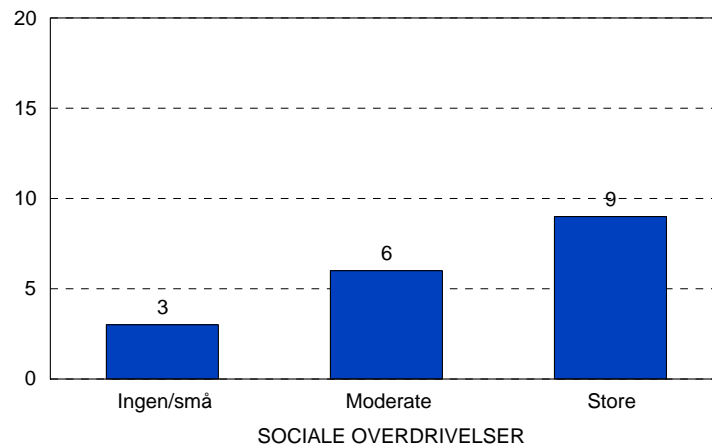
TrykFonden / Mandag Morgen  
Internet, 14-20 år, n=846, maj 2005



”De der drikker meget, er tit sjovest at holde fest med”



## DRUKKET MERE PGA. OPLEVET PRES

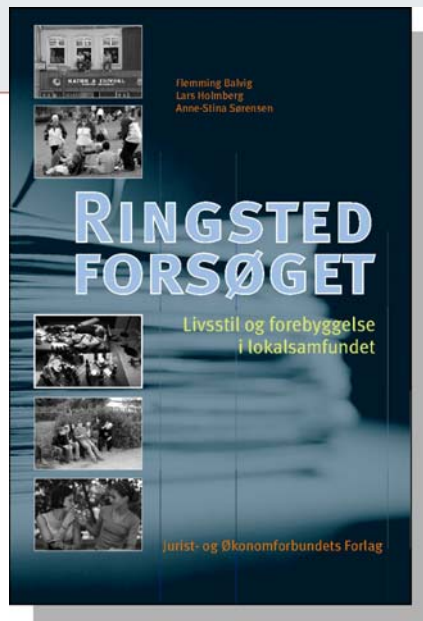


## Grundlæggende karakteristika ved risikoadfærd ifølge Ringstedprojektet

- Starter tidligt: Og er ikke bare en overgang
- Er sammenhængende: Har fælles årsager
- Opleves som statusgivende signaladfærd: Socialt positivt
- Opleves som noget mange/de fleste gør: Sociale overdrivelser

*Ringstedforsøget* er et forebyggelsesforsøg, der baserer sig på disse grundlæggende karakteristika





## Ringstedforsøget = Tobaksforsøg

### Rygning ...

- Yderst farlig/risikabel: 12.000 dør årligt
- Næsten ikke eksisterende i 12-13 års alderen: Tærsklen for at ryge til en fest første gang er meget større end tærsklen for at ryge igen til den næste fest
- Tæt nok på til at interessere: De 14-15-årige er godt i gang
- Betragtes overvejende negativt: "Rygere er åndssvage"
- Røgsignaler: Synlig, markant og konsekvensrig form for signaladfærd





## Ringstedforsøgets problemstilling

Kan oplysning om og bearbejdning af egne og andres sociale overdrivelser vedrørende tobaksrygning blandt unge i 12-13 års alderen ...

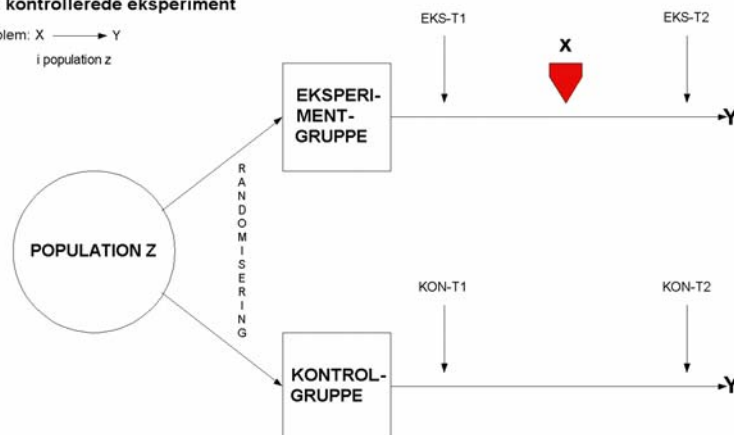
- ... mindske sociale overdrivelser vedrørende rygning?
- ... mindske sociale overdrivelser på andre områder?
- ... mindske rygning?
- ... mindske andre former for risikoadfærd?



## Ringstedforsøgets metode

### Det kontrollerede eksperiment

Problem:  $X \longrightarrow Y$   
i population z





## KONTROLLERET EKSPERIMENT

## KONTROLGRUPPE



## FORSØGSGRUPPE



	FORSØGSKLASSER	KONTROLKLASSER
<b>Før-undersøgelse I:</b> Ca. 1 år før (marts 2002)	Data ikke indsamlet for femte klasser	
<b>Før-undersøgelse II:</b> Kort tid før (januar 2003)	Data indsamlet i alle klasser	
<b>FORSØGSDAGEN</b> Marts-maj 2003	Gennemført i alle klasser	Intet foretaget
<b>Efter-undersøgelse I:</b> Kort tid efter (6 uger)	Data indsamlet i alle klasser	Data ikke indsamlet
<b>Efter-undersøgelse II:</b> Ca. 1 år efter (marts 2004)	Data indsamlet i alle klasser	



Forsøgsdagen (4 timer)  
- ledet af fremmed, ung "rollemodel"

**Hver enkelt klasse forelægges deres egne overdrivelser om andre unges rygning ("røgrapporten")**

**Eleverne diskuterer i grupper – med efterfølgende plenum**

- Hvorfor findes disse overdrivelser?
- Hvordan kan overdrivelserne mindskes?
- Hvad vil de konkret gøre i klassen? – "Klassens kontrakt"



"Klassens aftale"

*Sjette klasse på X skole har besluttet, at vi vil hjælpe hinanden med ikke at komme til at ryge. Vi ved, at skoleelever på vores alder stort set ikke ryger, hverken i Ringsted eller resten af Danmark. Derfor vil vi heller ikke begynde at ryge. For at hjælpe hinanden med at holde fast i vores beslutning er vi enige om, at:*

1. Vi vil ikke prale med, at vi har røget, når vi ikke har gjort det.
2. Hvis der er nogen, som praler, vil vi fortælle dem, at vi ikke tror på, hvad de siger.
3. Vi vil være kritiske over for, hvad vi ser i medierne om børn og unge, som ryger.
4. Vi vil minde hinanden om, at det kun er en halv procent af børn i vores alder, som ryger.
5. Vi vil lade være med at presse hinanden til at gøre noget, vi ikke vil.
6. Vi vil fortælle dem, der alligevel begynder at ryge, at vi synes, de skal lade være, og fortælle dem, at det ikke er godt for dem.



## EVALUERING AF RINGSTEDFORSØGET

**• Procesevaluering**

- Er det lykkedes at gennemføre et kontrolleret eksperiment (tjek af randomisering mv.)?
- Er forløb/indsats i overensstemmelse med det foreskrevne/planlagte?

**• Effektevaluering**

- Generelle effekter? →
- Differentielle effekter?



## Generel effektevaluering

**Har deltagelse i forsøget...**

- ... mindsket sociale overdrivelser vedrørende rygning?
- ... mindsket sociale overdrivelser på andre områder?
- ... mindsket rygning?
- ... mindsket andre former for risikoadfærd?



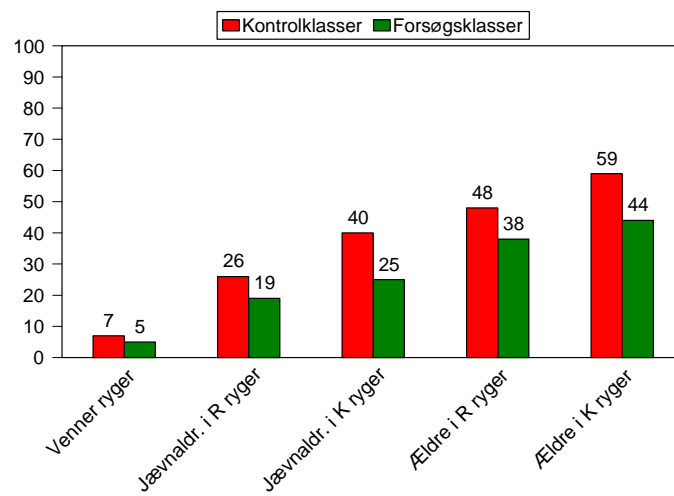
## Generel effektevaluering

## Har deltagelse i forsøget...

- ... mindsket sociale overdrivelser vedrørende rygning?
- ... mindsket sociale overdrivelser på andre områder?
- ... mindsket rygning?
- ... mindsket andre former for risikoadfærd?



## FORESTILLINGER: TOBAKSRYGNING





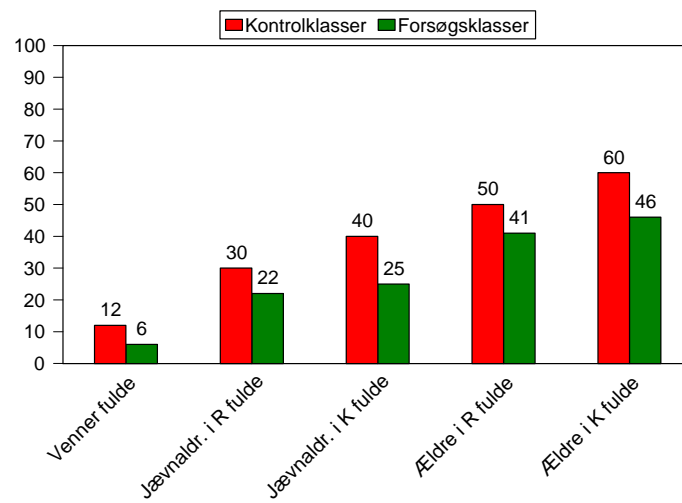
## Generel effektevaluering

## Har deltagelse i forsøget...

- ... mindsket sociale overdrivelser vedrørende rygning?
- ... **mindsket sociale overdrivelser på andre områder?**
- ... mindsket rygning?
- ... mindsket andre former for risikoadfærd?

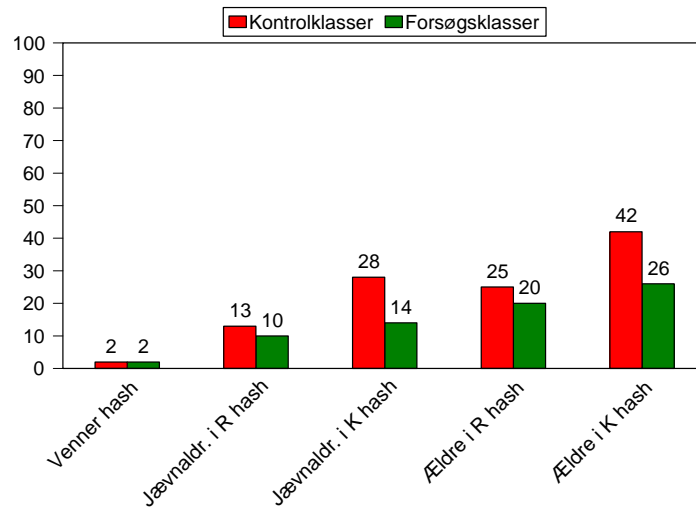


## FORESTILLINGER: ALKOHOL

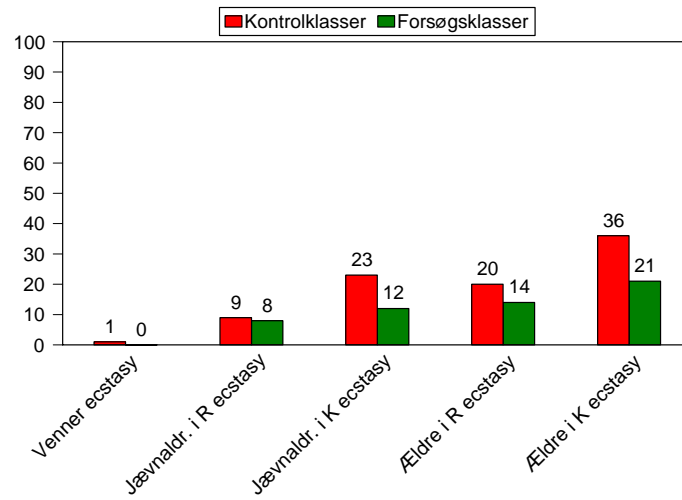




### FORESTILLINGER: HASH



### FORESTILLINGER: ECSTASY







## Generel effektevaluering

### Har deltagelse i forsøget...

- ... mindsket sociale overdrivelser vedrørende rygning?
- ... mindsket sociale overdrivelser på andre områder?
- ... **mindsket rygning?**
- ... mindsket andre former for risikoadfærd?



## Har deltagelse påvirket rygning?

- Færre elever i Forsøgsklasserne ryger dagligt/til fester
- Færre elever i Forsøgsklasserne skændes med forældre om rygning
- Færre elever i Forsøgsklasserne har stjålet tobak hjemme
- Flere rygere i Forsøgsklasserne har fortrudt, at de er begyndt.



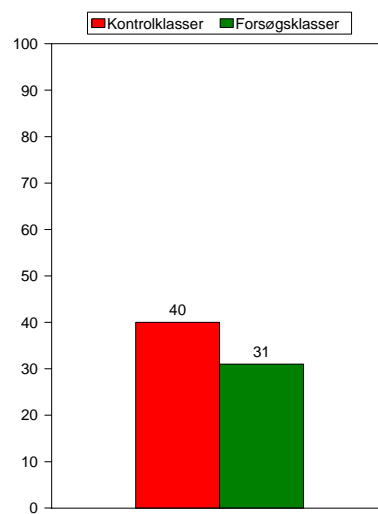
## Generel effektevaluering

## Har deltagelse i forsøget...

- ... mindsket sociale overdrivelser vedrørende rygning?
- ... mindsket sociale overdrivelser på andre områder?
- ... mindsket rygning?
- ... **mindsket andre former for risikoadfærd?**

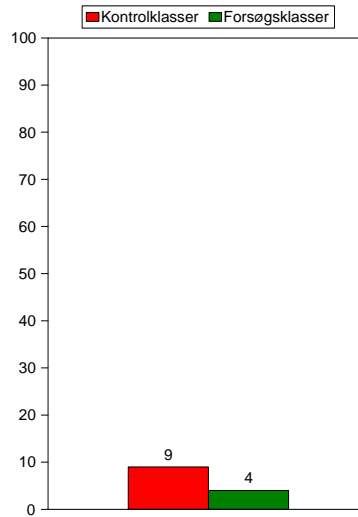


## Drukket alkohol seneste måned

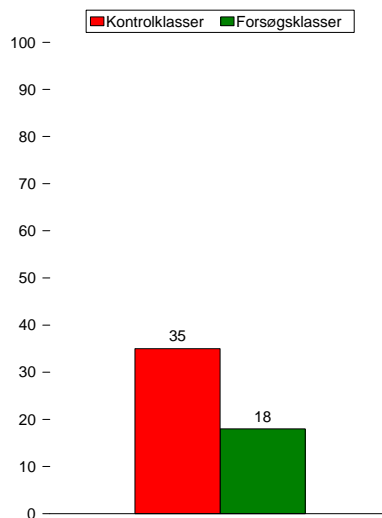




### Været fuld seneste måned

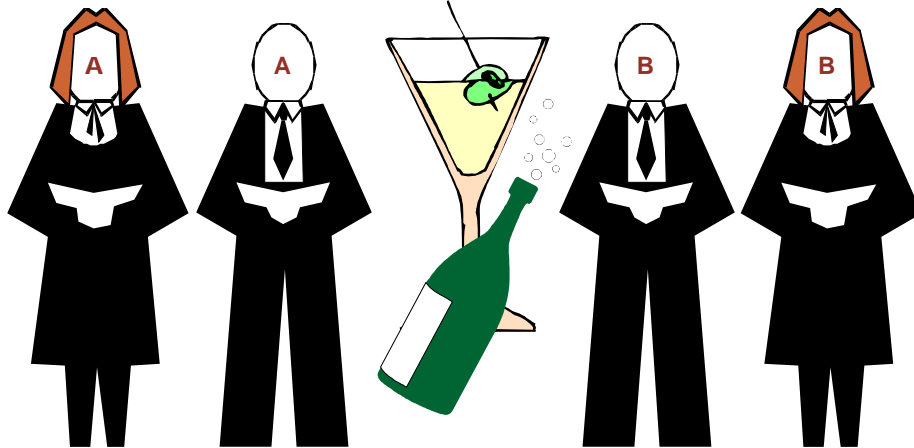


### Antal situationer pr. 100 unge, hvor de inden for det seneste år har drukket mere end de havde lyst til eller spillet fulde





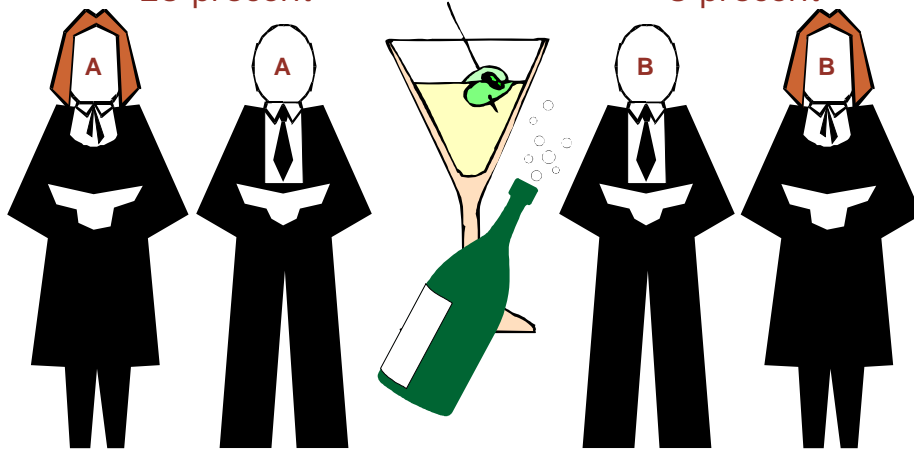
## Konfirmation



## Konfirmation – procent fulde

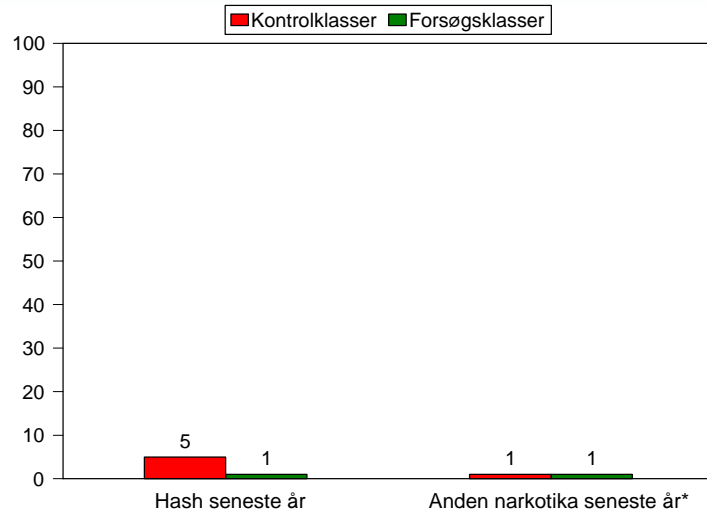
23 procent

8 procent





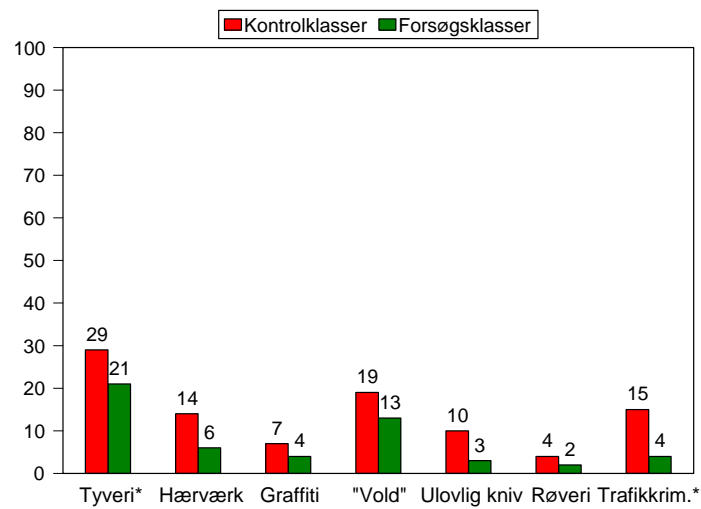
## Narkotika



\* I Kontrolklasserne har to prøvet anden narkotika end hash, begge flere gange. I Forsøgsklasserne har én prøvet ét stof én gang.



## Kriminalitet seneste år



\* Inkluderer ikke tyveri fra forældre

\*\* Været i konflikt med politiet herom



## Ringstedforsøget Samlet forebyggelseseffekt: **35%**

### *Deltagelse i forsøget har*

- ... **mindsket sociale overdrivelser vedrørende rygning**
- ... **mindsket sociale overdrivelser på andre områder**
  - Alkoholbrug
  - Hashbrug
  - Brug af amfetamin
  - Brug af kokain
  - Brug af ecstasy
- ... **sandsynligvis mindsket rygning**
- ... **mindsket andre former for risikoadfærd**
  - Alkoholbrug
  - Hashbrug
  - Kriminalitet



## EVALUERING AF RINGSTEDFORSØGET

- **Procesevaluering**
  - Er det lykkedes at gennemføre et kontrolleret eksperiment (tjek af randomisering mv.)?
  - Er forløb/indsats i overensstemmelse med det foreskrevne/planlagte ?
- **Effektevaluering**
  - Generelle effekter?
  - • Differentielle effekter? →



## Differentielle effekter

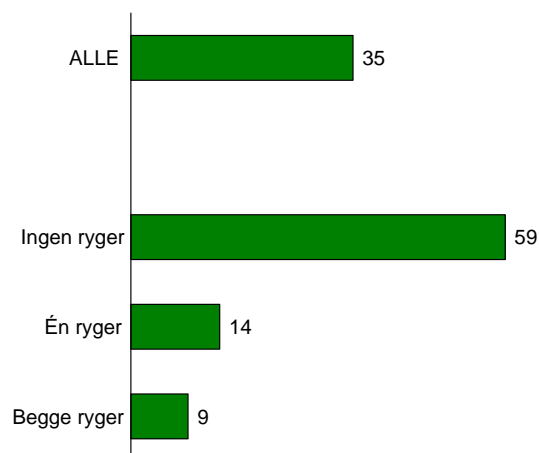
## Effekten af forsøget er...

- Ens for begge køn
- Lidt større i 5. end i 6. klasse
- Størst blandt børn af dansk oprindelse
- Størst blandt de mindre populære
- Størst blandt dem, som ikke bruger al deres fritid sammen med kammerater og som ikke udelukkende har ældre venner
- Ikke afhængig af problemer med skolen eller forældrene
- Ikke afhængig af "belastning"
- • Afhængig af forældrebaggrund: Langt størst blandt dem hvis forældre ... →



## Generel forebyggelseseffekt

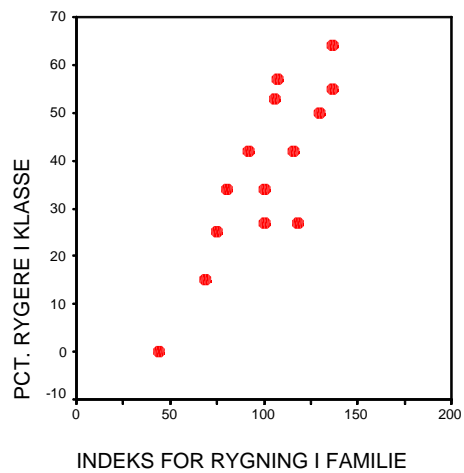
## Hvor vidt forældrene ryger





Procent daglige rygere + festrygere i de fjorten  
9. klasser, der var i Ringsted kommune, marts  
2002

SKOLE A:	
Klasse 1	57%
SKOLE B:	
Klasse 2	34%
Klasse 3	37%
Klasse 4	27%
SKOLE C:	
Klasse 5	53%
Klasse 6	55%
Klasse 7	25%
SKOLE D:	
Klasse 8	34%
Klasse 9	42%
Klasse 10	42%
SKOLE E:	
Klasse 11	15%
Klasse 12	50%
Klasse 13	64%
SKOLE F:	
Klasse 14	0%







	Andel af de unge	Forebyggelseeffekt
Forældre ryger ikke, drikker ikke dagligt og har ikke prøvet hash – venner er ikke ældre end en selv, og man bruger ikke det meste af fritiden sammen med dem	18%	80
Mellemgruppe	80%	33
Forældre ryger, drikker dagligt og har prøvet hash – venner er ældre end en selv, og man bruger det meste af fritiden sammen med dem	2%	0
Alle	100%	35



Ringstedforsøget i forebyggelsesmæssigt perspektiv?

Er virkningerne større eller mindre end man kunne forvente?



KRIMINALPRÆVENTION:  
Det typiske udfald - når man har været  
"heldig"



**INDSATS**



**RESULTAT**



Natteravnene - måske?





KRIMINALPRÆVENTION:  
Desværre ikke usædvanligt

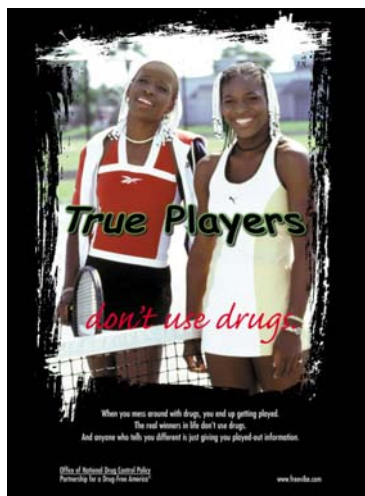
INDSATS



RESULTAT



Kampagner og undervisning



5-årig kampagne i USA

Budget: 1 mia. dollar

Avisannoncer, reklamesøjler,  
TV-spots, kuglepenne mv.

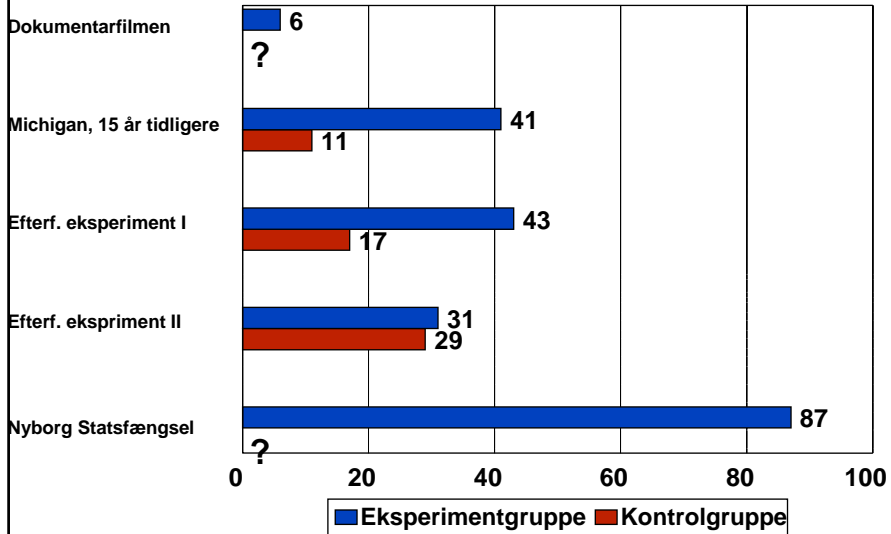
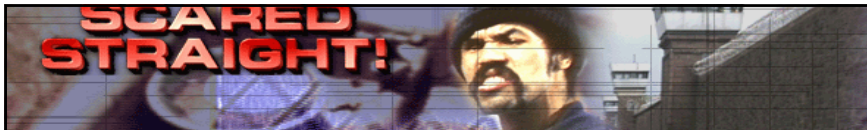
Meget vellykket eksponering:  
3 ud af fire unge/forældre har  
set budskabet mindst 1 gang  
ugentligt



INDSATS



RESULTAT



KRIMINALPRÆVENTION:  
Der *findes* eksempler på at store indsatser giver store resultater



**INDSATS**



**RESULTAT**



KRIMINALPRÆVENTION:  
De sjældne tilfælde

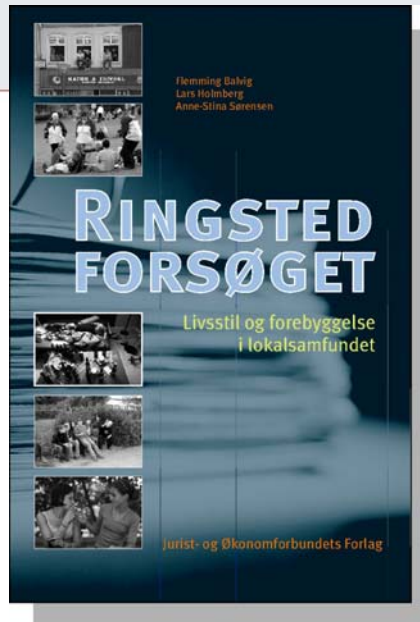


**INDSATS**



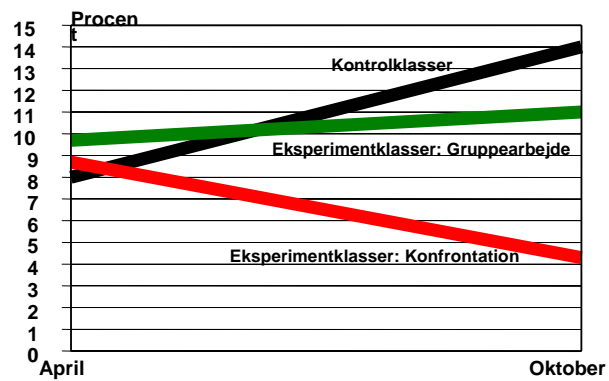
**RESULTAT**





Tidligere danske erfaringer:  
Hash-forsøget i København 1969

Procent der har prøvet at ryge hash  
inden for seneste måned i 98. klasser  
på tre københavnske skoler, 1969





**Udlandet: Social Norms Approach**

SNA ( Social Norms Approach)



NS (Normativ Spejling)



**Tre US-amerikanske SNA-eksperimenter**

Sted	Tidspunkt	Risikoadfærd	Forebyggelseseseffekt
Princeton University	1995	Alkohol	44
University of Wisconsin	2000	Tobak	29
Montana Youth	2001	Tobak	41



USA: Nationalt ressourcecenter



[www.socialnorms.org](http://www.socialnorms.org)



Områder hvor *normativ spejling* har vist sig at have klare betydelige forebyggende virkninger

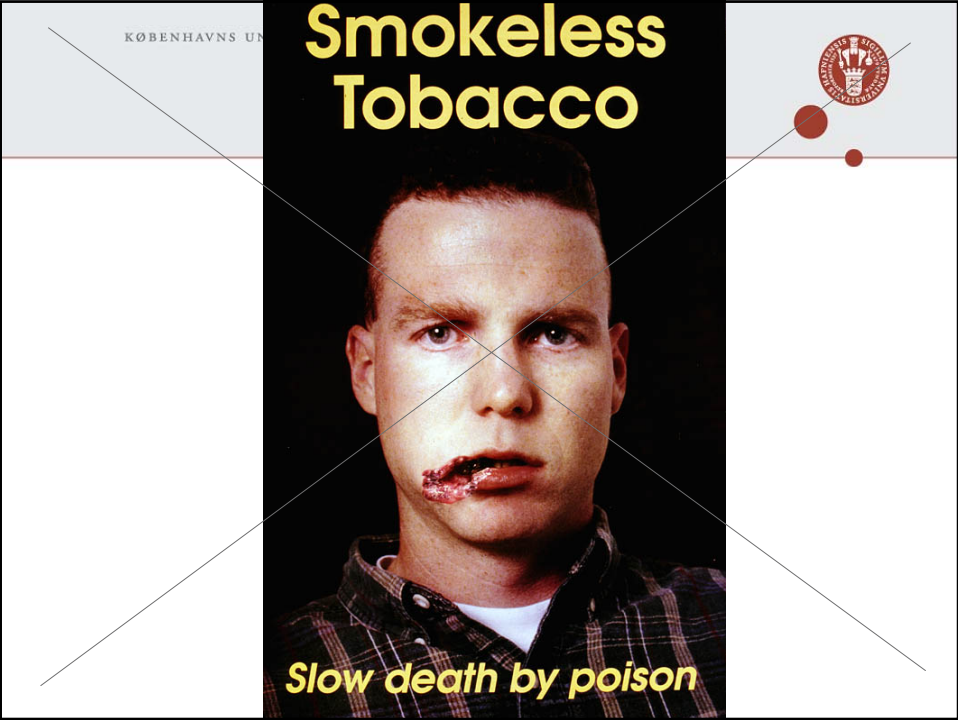
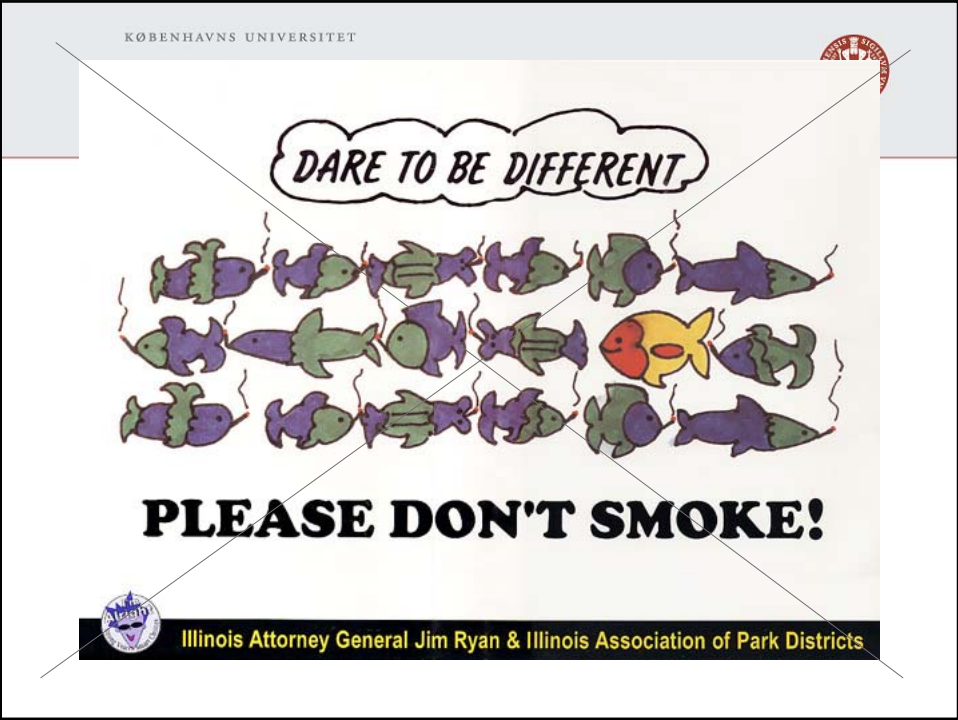
- Tobaksrygning
- Alkohol
- Narkotika
- Ungdomskriminalitet
- Mobning
- Skattesnyderi
- Trafikadfærd

*For tiden under afprøvning mht.*

- Seksuel debut / usikker sex
- Mænds vold over for kvinder







We're not  
Marlboro men.  
**7 out of 10**  
teens are tobacco free.



A public service message from The Montana Department of Public Health and Human Services.

## Billboard

*Youth Tobacco Prevention  
Campaign*



**78%** Missoula  
~~MOST (70%) of Montana~~ teens are tobacco free.



**MOST of us**  
MONTANA SCHOOLS. NO TOBACCO.  
[www.mostofus.org](http://www.mostofus.org)

A message from the Montana Department of Public Health and Human Services.



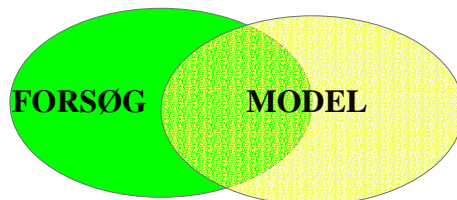
# Fra forsøg til praksis



[www.crimprev.org](http://www.crimprev.org)



Der er forskel på forsøg og model:





## Kan effekten blive endnu større end i forsøget?

### Vi tror at effekten kan øges yderligere ved ....

- Større udbredelse
  - Flere klasser/skoler/kommuner på én gang
- Større omfang
  - 2-3 skoledage i stedet for 1, hvor der fx suppleres med personlige "konfrontationer"
- Gentagelser i skoleforløb
  - Fx møbning i 3.-4., tobak/alkohol i 5.-6., kriminalitet/sex/narkotika i 7.-8.
- "Afmoralisering"
  - Indsatsen gennemføres på afstand af og adskilte af forløb/tiltag, der kan virke moraliserende
- Integration/helhed
  - Forældresamarbejde (og evt. andre i det offentlige rum): Information af forældre – forældres forestillinger – ændring af forældre

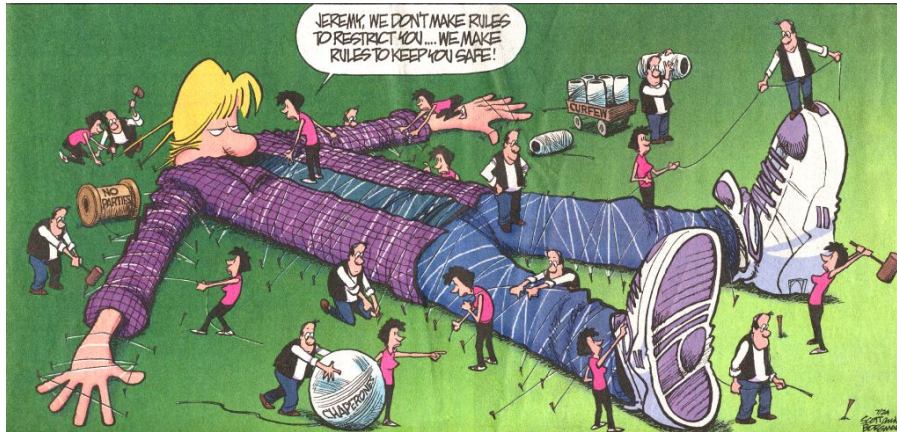


## Hvad med etikken?

### Forebyggelsestiltag der ...

- *Indsnævrer/begrænser*  
handlegrundlag/handlemuligheder
- *Udvider/klargør*  
handlegrundlag/handlemuligheder

I al vor iver for at gøre menneskeheden noget godt skal vi respektere andre menneskers – også de unges – frihed og selvstændighed!



TAK FOR DENNE GANG



- men det skal jo starte i børnehaven!



Hvis jeg bliver tyk, risikerer jeg at få:

Type 2-diabetes  
Hjerte-kar-sygdomme  
Forhøjet blodtryk  
Slidigt, apoplexi, søvnapnø  
oxidationsforstyrrelser  
galdesten, nyrelidelser  
fertiliteitsforstyrrelser (kvinder)  
lunge- og respirationsproblemer  
brystkræft, livmoderkræft, prostata  
forstyrrelser i det hæmostatiske system  
hormonresistens og -abnormalitet  
(fx. kønshormonforstyrrelser)



Hvordan motiveres forældre til at udelade søde sager med tilsat sukker i børnehavebørns madpakker?



### 2.5 Delkonklusion

Børns indtag af sukker er for højt, og udviklingen i forbruget er foruroligende.

Tilsat sukker er "tomme kalorier", der fortynder kostens indhold af vigtige næringsstoffer, der skal sikre barnet en sund og normal fysisk udvikling af kroppen.

Udviklingen i fedme og overvægt blandt børn tilskrives et for højt sukkerindtag, som især stammer fra sodavand, slik og chokolade. Udover rækken af følgesygdomme inklusiv caries nedsætter fedme børns livskvalitet.

Et stort indtag af sukker i barndommen kan indvirke på psyko-sociale forhold og medføre adfældsproblemer, der kan få betydning for levekår og livsstil i voksenlivet. Konsekvenserne er udgifter til specialundervisning og sundhedssektoren.



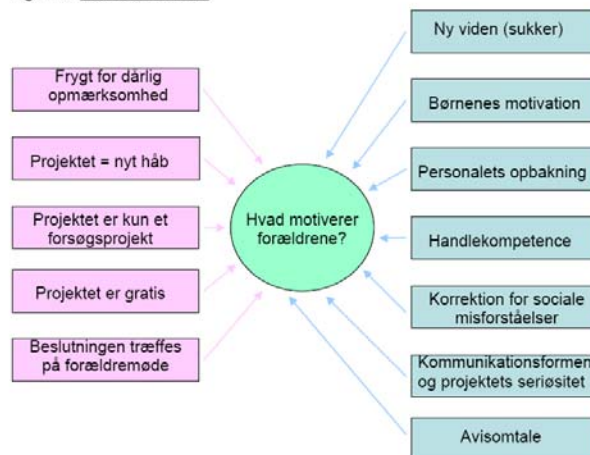
### 3.6 Delkonklusion

Madpakken er for mange forældre en daglig udfordring. Den ernæringsmæssige betydning i relation til næringsstofværdi og energibehov står i dyb kontrast til de ulødige madpakke, mange børn spiser til frokost i børnehaven.

Omfanget af søde sager i børnehavens madpakke er bekymrende. En forklaring på udviklingen kan findes i de sociale relationer mellem børn og forældre. Mad og søde sager anvendes til at skabe positive følelser og bekræfte de kærlige bånd mellem hjem og barn. Fokus på madpakkens sukkerindhold kan bane vejen for indførelse af en stærk kostpolitik til gavn for de svageste.



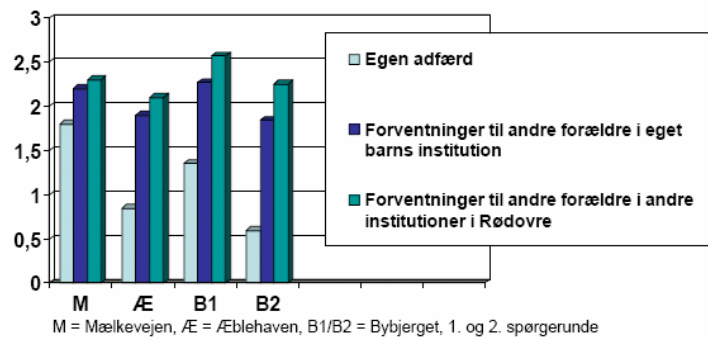
Figur 14 Motivationsfaktorer







Figur 13 Sociale misforståelser i relation til søde sager i madpakken (gennemsnit)



<i>Forældreadfærd med hensyn til at lægge søder sager i barnets madpakke:</i>	Før	Efter
<b>Egen adfærd</b>	1,3	0,6
<b>Forestillinger om andre forældres adfærd i eget barns institution</b>	2,3	1,8
<b>Forestilling om andre forældres adfærd i andre institutioner i kommunen</b>	2,6	2,3